

סיכום פלפל בקעת הירדן 2011-2012

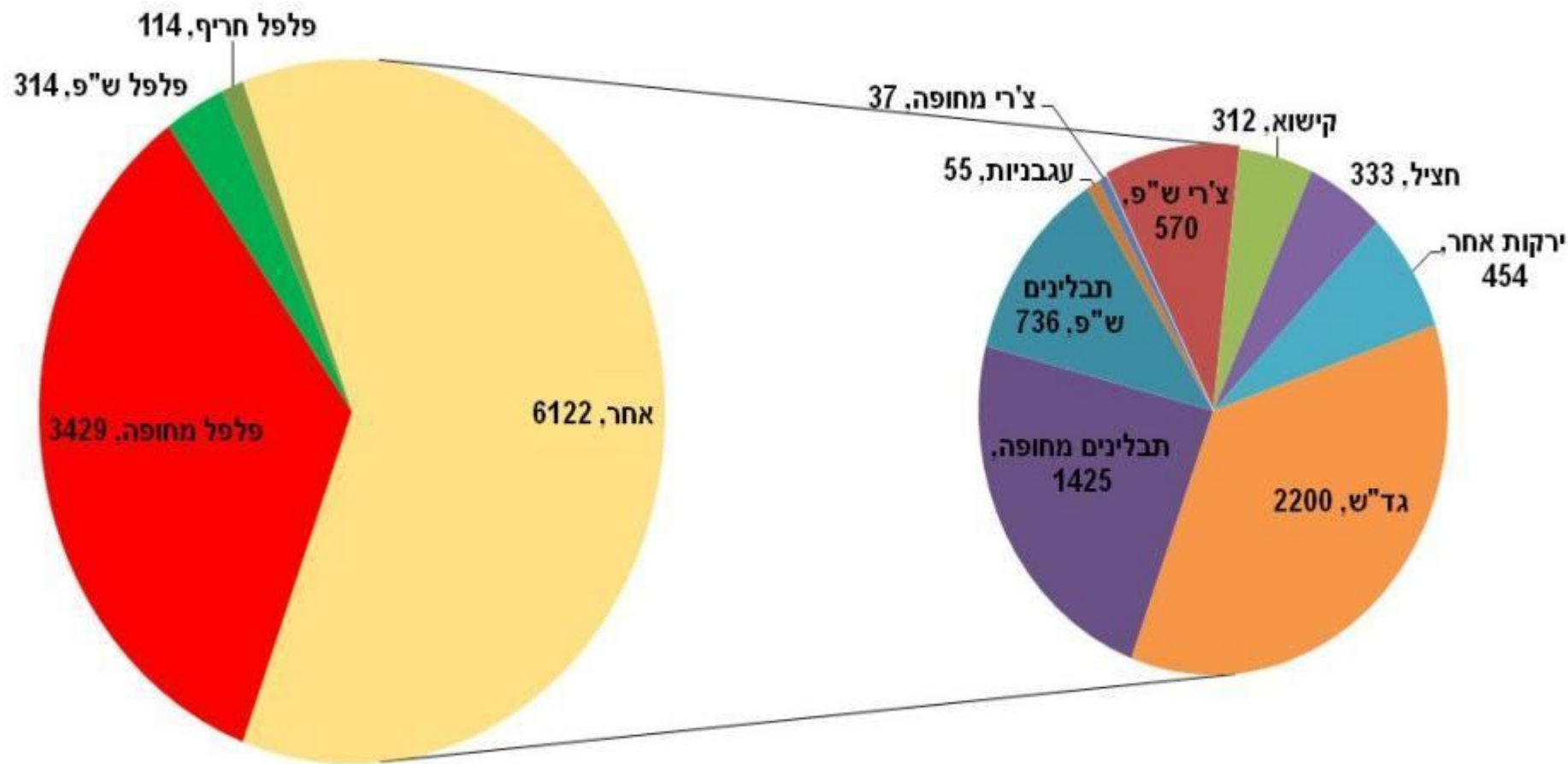
אורי אדלר

מועצת הצמחים

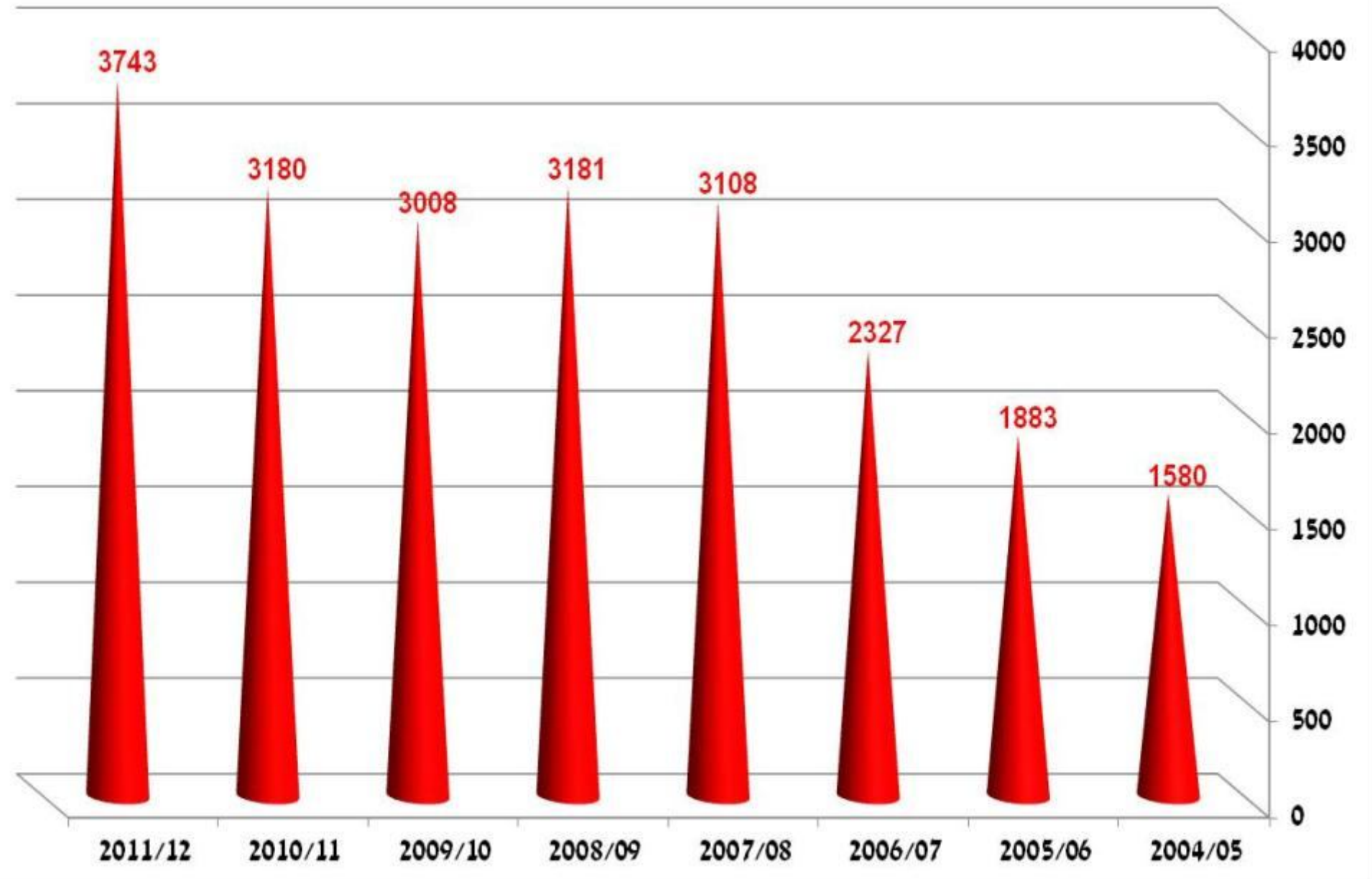
מאפינים של ענף הירקות בביקעה

- הפלפל ממשיך להיות הענף המרכזי שממשיך לגדול. (לעיתים נראה הפלפל כחלופה העיקרית לענפים שבמשבר).
- התבלינים נמצאים במאין הקפאה או אף ירידה איטית.
- יש כניסה איטית של גידולים לשוק המקומי-מלפפון, אספרגוס, קישוא, דלעת
- בצל ואבטיח מגודלים בעיקר בצפון ים המלח ושומרים על יציבות

התפלגות שטחי ירקות בביקעת הירדן 2011-12 בדונמים
 סה"כ שטח ירקות בביקעה 9,979 דונמים



התפתחות ענף הפלפל בביקעת הירדן 2004-2012 (דונם)



השפעות האקלים

מעבר לתנודתיות השווקים גם לאקלים המשתנה יש
השפעה

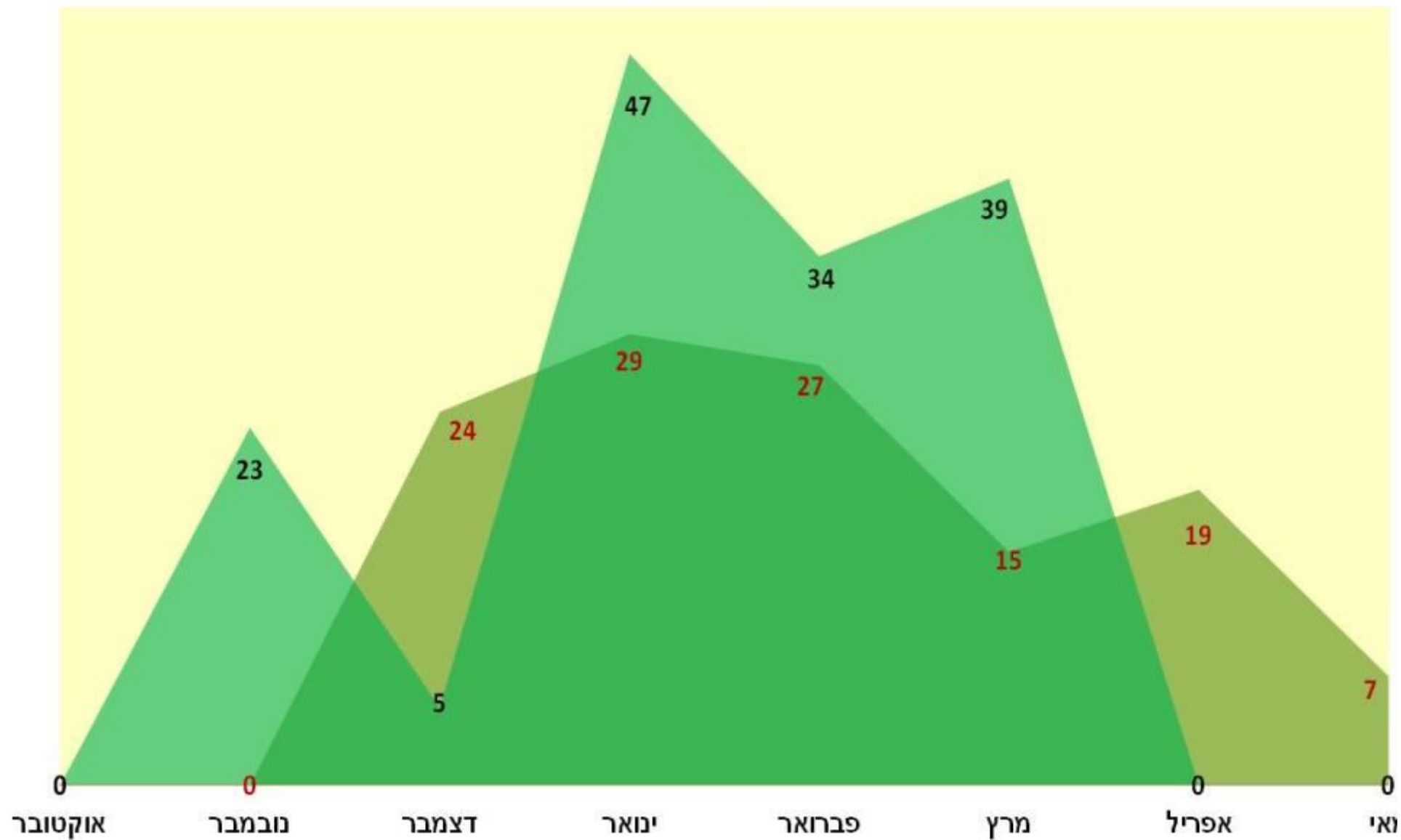
אקלים השנה החולפת

גשם



התפלגות גשם חודשית ודבשנה 2011-12 לעומת 2010-11 (מ"מ לחודש)

■ 2010-1 ■ 2011-2

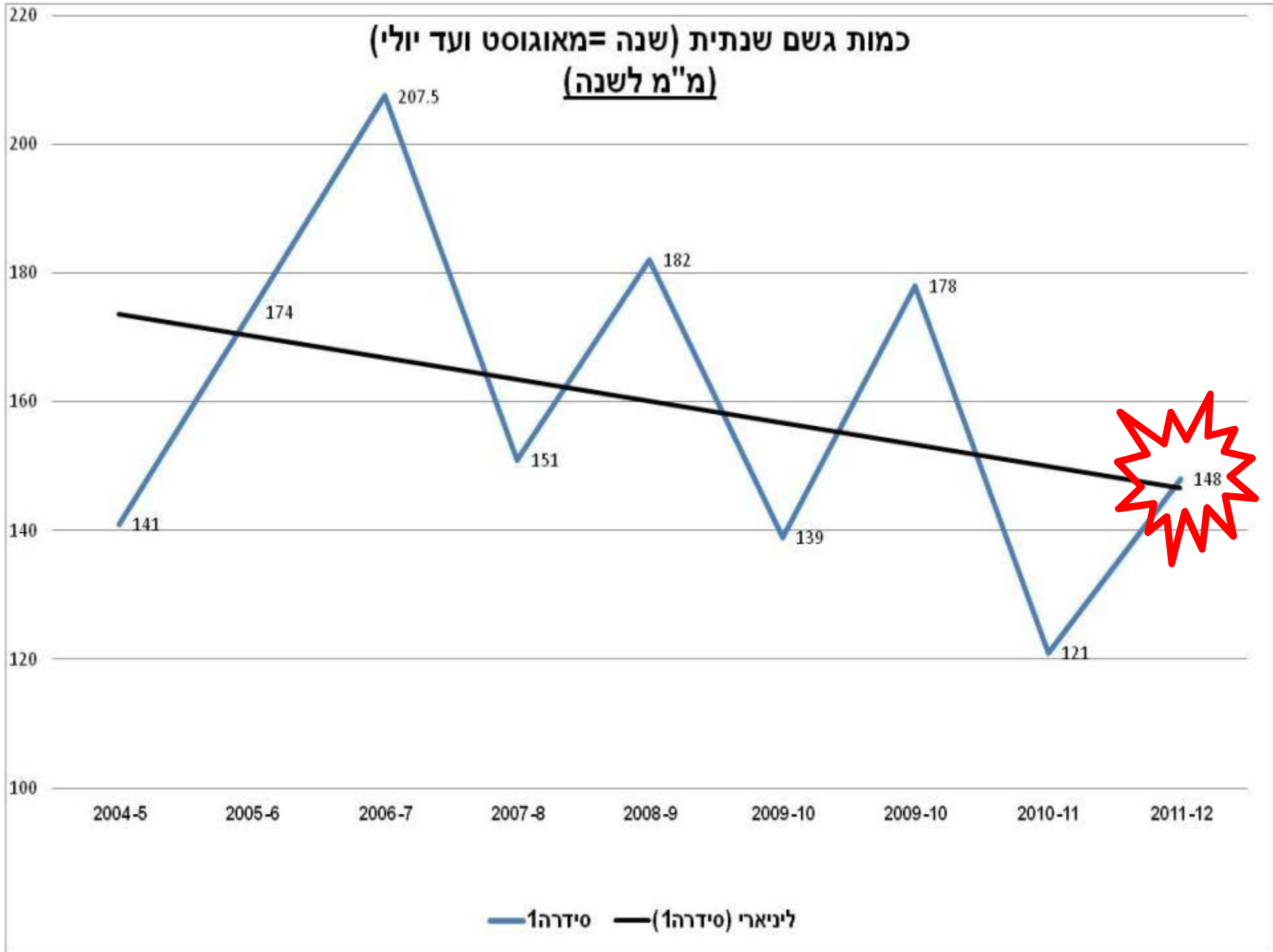


התפלגות גשם

בשתי העונות החולפות

- השנה גשם התחיל כבר בנובמבר בעוד שבשנה הקודמת הגשם הראשון ירד בדצמבר.
- השנה דצמבר היה כמעט יבש לחלוטין- עובדה שסייע בהתמודדות עם מחלות החורף.
- המשך החורף ינואר, פברואר ומרץ היו גשומים מהרגיל בעוד שבשנה שעברה הגשם ירד גם במאי

כמות גשם שנתית (שנה = מאוגוסט ועד יולי)
(מ"מ לשנה)



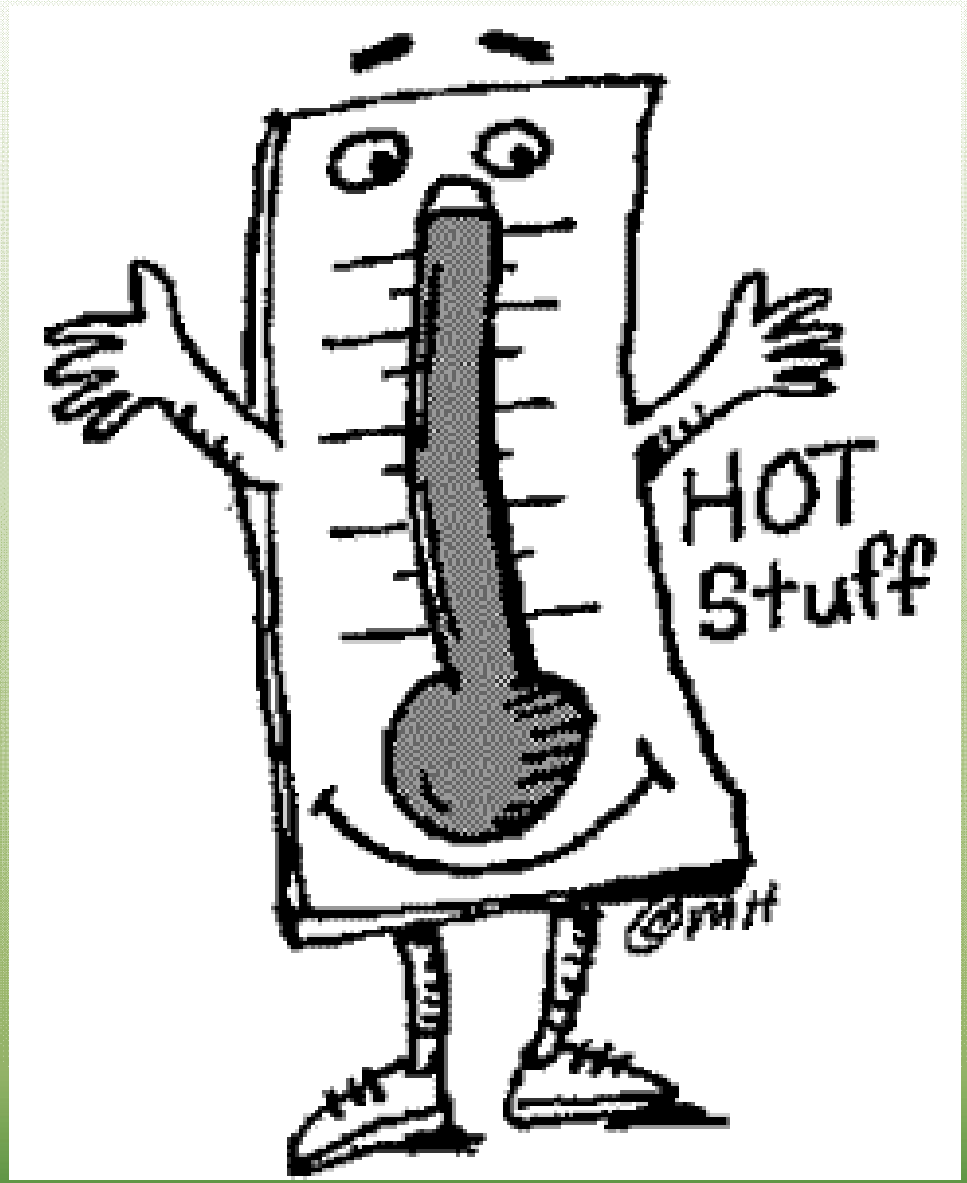
גשם בראייה רב שנתית

- מסתמנת מגמת ירידה מתחילת שנות ה 2000 או אף לפני כן.
- אף כי יש תנודתיות.
- בעונה הנוכחית ירדו 148 מילימטר בעוד שבשנה שלפניה ירדו רק 121 מילימטר.
- משמעות גשמים רבים היא גם עננות מוגברת ופחות קרינה אף כי הגשם עצמו מנקה את האוויר מאבק שגם הוא כשלעצמו מהווה חסם קרינה משמעותי.

גשם גשם גרם גם לטבע לחגוג

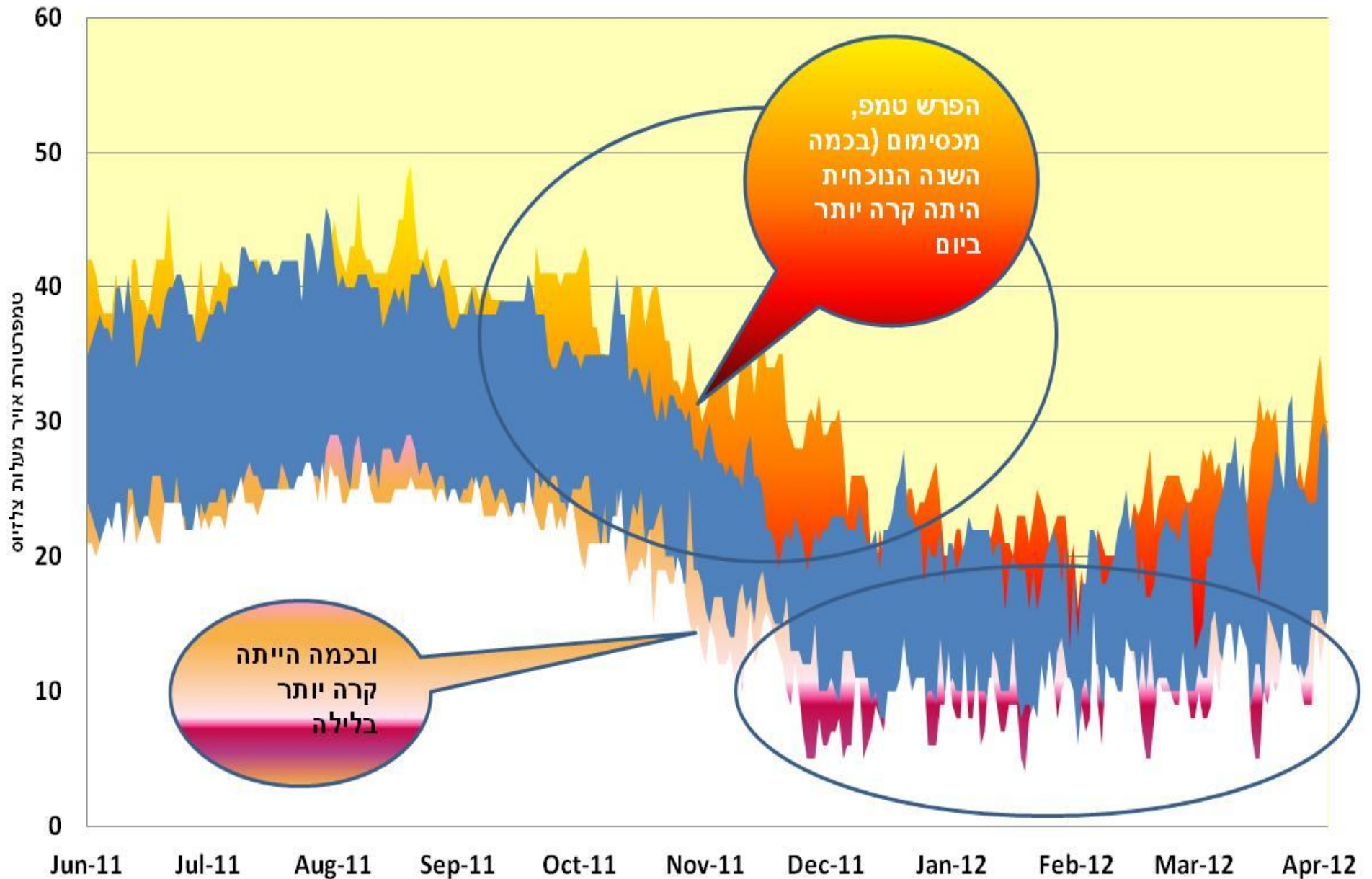


הירדן במלא הדרו
והגליצה בעוג'ה
חזרה לזרום



השוואה בין טמפרטורת מכסימום ומינימום ב 2010-11 ו 2011-12

■ טמפ מכסימום 2010-11
 ■ מכס 2011-12
 ■ מינ 2010-11
 מינ 2011-12



מאפייני האקלים

• אקלימי:

- סתיו וחורף קרים מהרגיל, הגשם התחיל מוקדם כמעט והפסיק בדצמבר והתחדש בינואר פברואר מרץ
- חנטה מוקדמת טובה, הרבה פרי מעוות
- בהמשך
- חשש ממחלות תלויות לחות שלא התאמת

מאפיני הגידול

• גידולי:

- וירוסים בתחילת העונה בעיקר במבנים בהם לא הייתה הקפדה על אטימות טובה
- בעיות חנטה ואיכות חנטה בקור בעיקר בבתי רשת
- מיעוט מחלות ופגעים
- מחירים נמוכים במהלך רוב העונה.

הגנת הצומח

- לא היו אירועים דרמטיים.
- תחילת העונה נצפתה נגיעות בוירוסים בעיקר בחממות שגגן ניפתח לתקופת החנטה.
- אזעקת הבקטריות מהשנה שעברה כנראה שנותרה אזעקת שווא עקב טיפול מוקפד במשתלות.
- המזיקים הרגילים - כנימות עלה, אקריות קימחונית הופיעו נוטלו וטופלו, בעיה מסוימת נצפתה בהדברת כנימות בממשק אורגני.
- נמטודות: נצפתה נגיעות קשה במספר חממות לקראת סוף העונה - מזיק משמעת.

דלת עובדים כפולה ודלת גדולה לכלים ממונעים
להקטנת הסיכון להדבקה בוירוסים







עלקת

- הופיע בעיקר במגזר הערבי בביקעה
- עשויה להיות בעייה במקומות בהם אין הקפדה על חיטוי וסניטציה ראויה.
- חשוב לקחת לתשומת לב שהעלקת קיימת באיזור ועשויה להתפרץ במקרים של הזנחה
- ראו הוזהרתם!!!!



נמטודות בפלפל



מחזור פלפל צפוף וחיטוי לא מוקפד

נמטודות

- נמצאו במעט חלקות אבל קיימות ורוחשות מתחת לפני השטח בעיקר בעידן שאחרי מתיל ברומיד.

- התמודדות:

- מניעה- סניטציה חומר ריבוי נקי, הקפדה על ניקוי כלים במעבר בין חלקות,

- חיטוי נכון בחלקות נגועות

- טיפולי מניעה במהלך הגידול בזיהוי נגיעות ראשונית.



מעט סניטציה
לא תזיק

הפתעת הגנת הצומח של השנה - כשותית הבזיל

- נכון זה לא פלפל
- אבל יש מקום לציון הבעיה שצצה השנה כדי להדגים שלא לעולם חוסן.
- בזיל גדל בחממות במחזור צפוף של בזיל על בזיל
- מגוון הזנים בשטח קטן
- וסניטציה טעונת שיפור
- לא ברור מקור המחלה יתכן שהגיע עם זרעים אבל זה לא מוכח עדיין.

יש הפתעות בחיים אומנם השנה לא בפלפל-

כשותית בבזיל מחלה חדשה שבאה משום מקום



הפלפל בביקעה

- סביבות גידול:

- בתי רשת

- מנהרות עבירות

- חממות

- זנים מגוון גדול, כל מגדל וזניו

- ממשק גידול

- רוב השטח רגיל

- כשלושה משקים אורגניים.

משק ייטב לדוגמא

- שיטות גידול:

- חממות 2X שתילה 16-20 לאוגוסט.
- בתי רשת גבוהים- הסבה מבננות שתילה בשבוע הראשון של אוגוסט.
- בתי רשת נמוכים שתילה שבוע הראשון של אוגוסט.
- סה"כ כ 70 דונם

מבנה משק פלפל של קיבוץ ייטב 2011-12

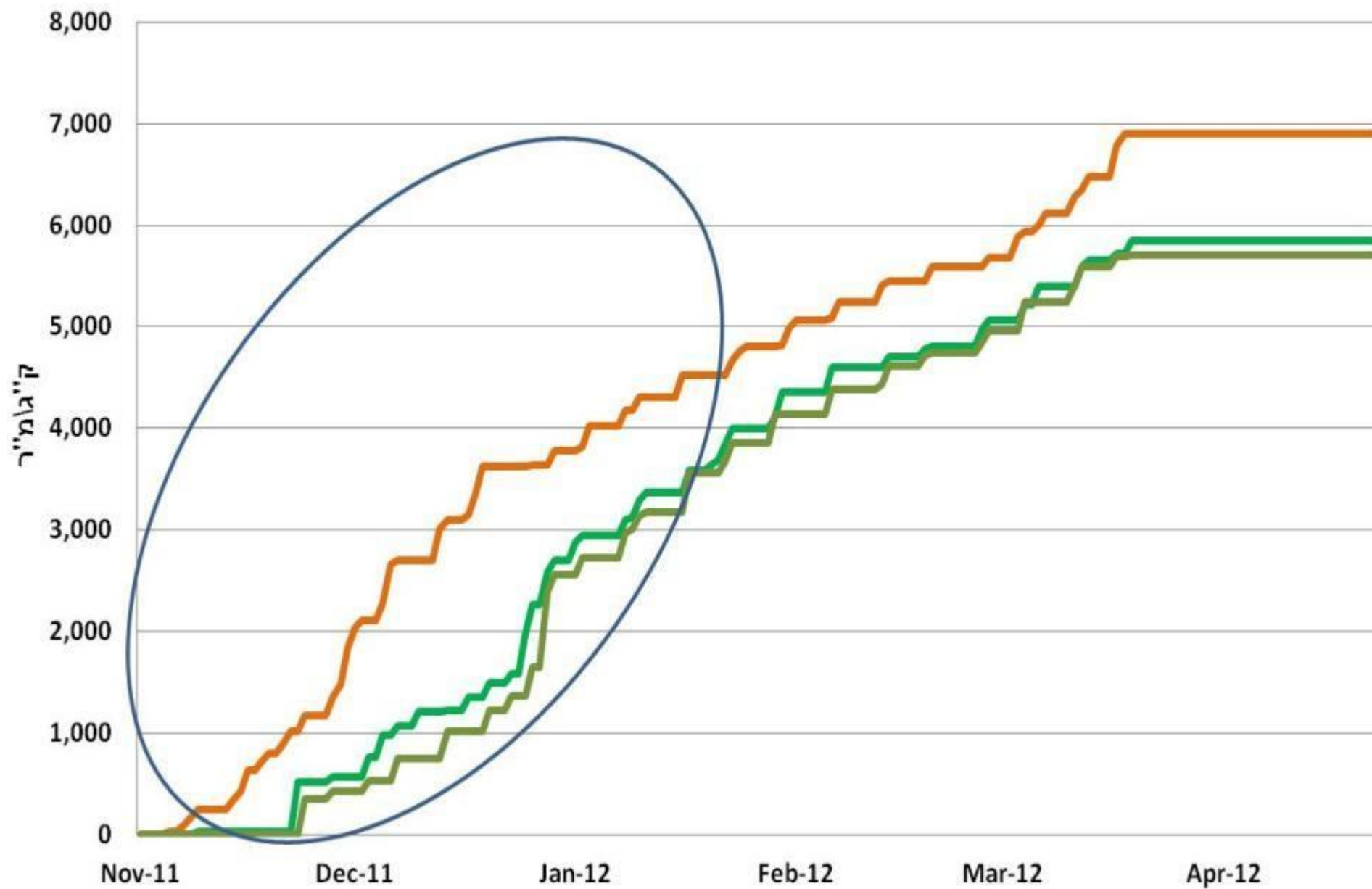
שטח (דונם)	חממה	בית רשת גבוה	בית רשת נמוך	שיטת גידול
				זן
5				איפריאל
5.5				בנג'י
15		1-6/Aug		לירי צהוב
7		1-6/Aug		גלעד
7		1-6/Aug		עתיר
7		1-6/Aug		עתיר
15	16-20/Aug			עתיר
15	16-20/Aug			גלעד
76.5				סה"כ

י"טב 2008-2012

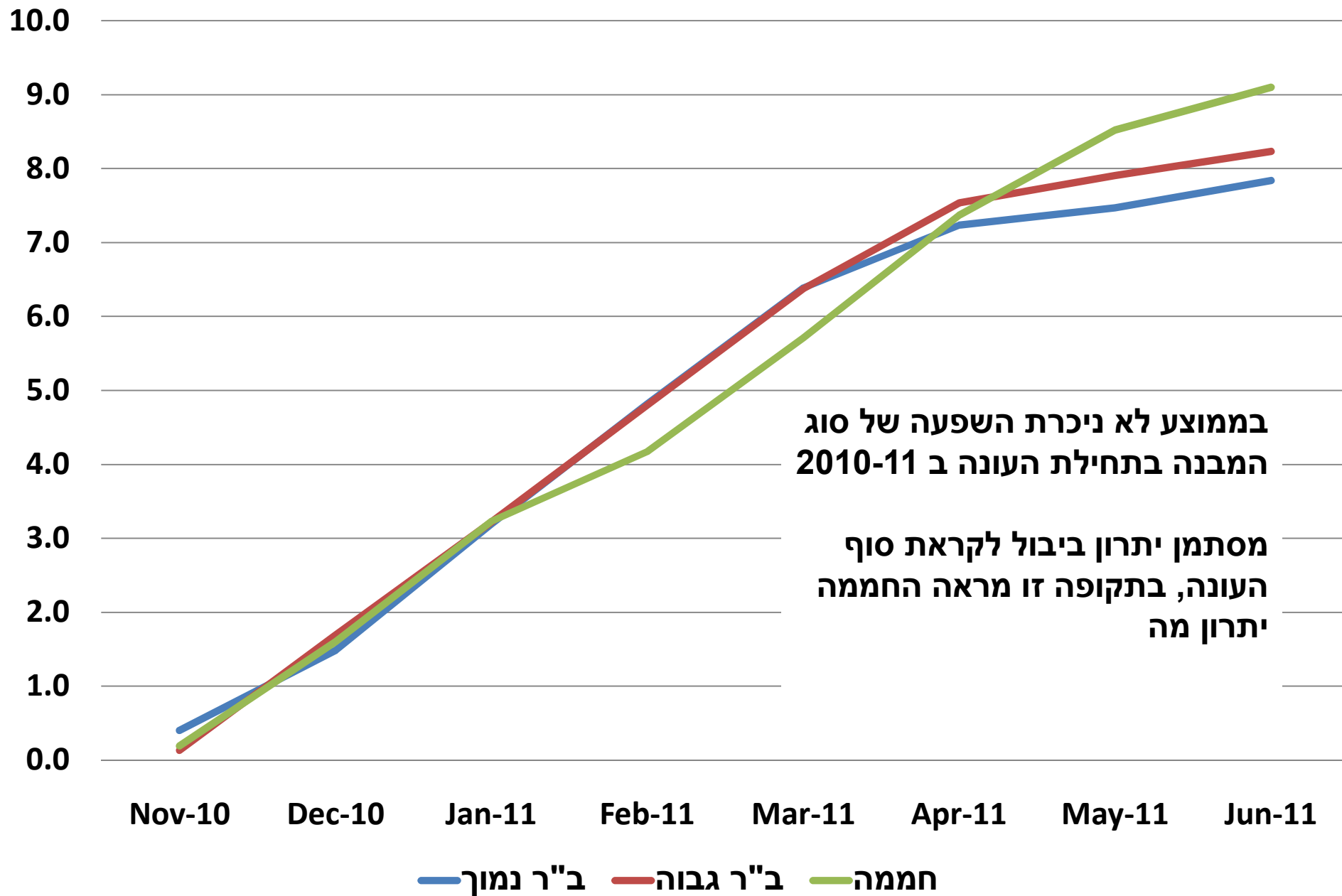
- נתקבלו נתוני יבול מפורטים שנאספו על ידי דני רכז הפלפל בנאמנות.
- בגרפים הבאים ננסה לעמוד על משמעות ההבדלים בין הטכנולוגיות ובין העונות על גידול הפלפל בבקעת הירדן.
- נתוני יבול נתקבלו כמספר ארגזים, משקל ארגז ממוצע 8.9 ק"ג
- לא נעשתה הפרדה בין הזנים והמבנים בבית האריזה ולכן אין נתוני איכות.

השפעת סוג המבנה על צבירת היבול

יבול ממוצע ב"ר גבוהים יבול מצטבר חממות יבול ממוצע ב"ר נמוכים



**יט"ב, יבול השוואת הצטברות יבול בין סוגי מבנים 2010-11
(טון לדונם)**

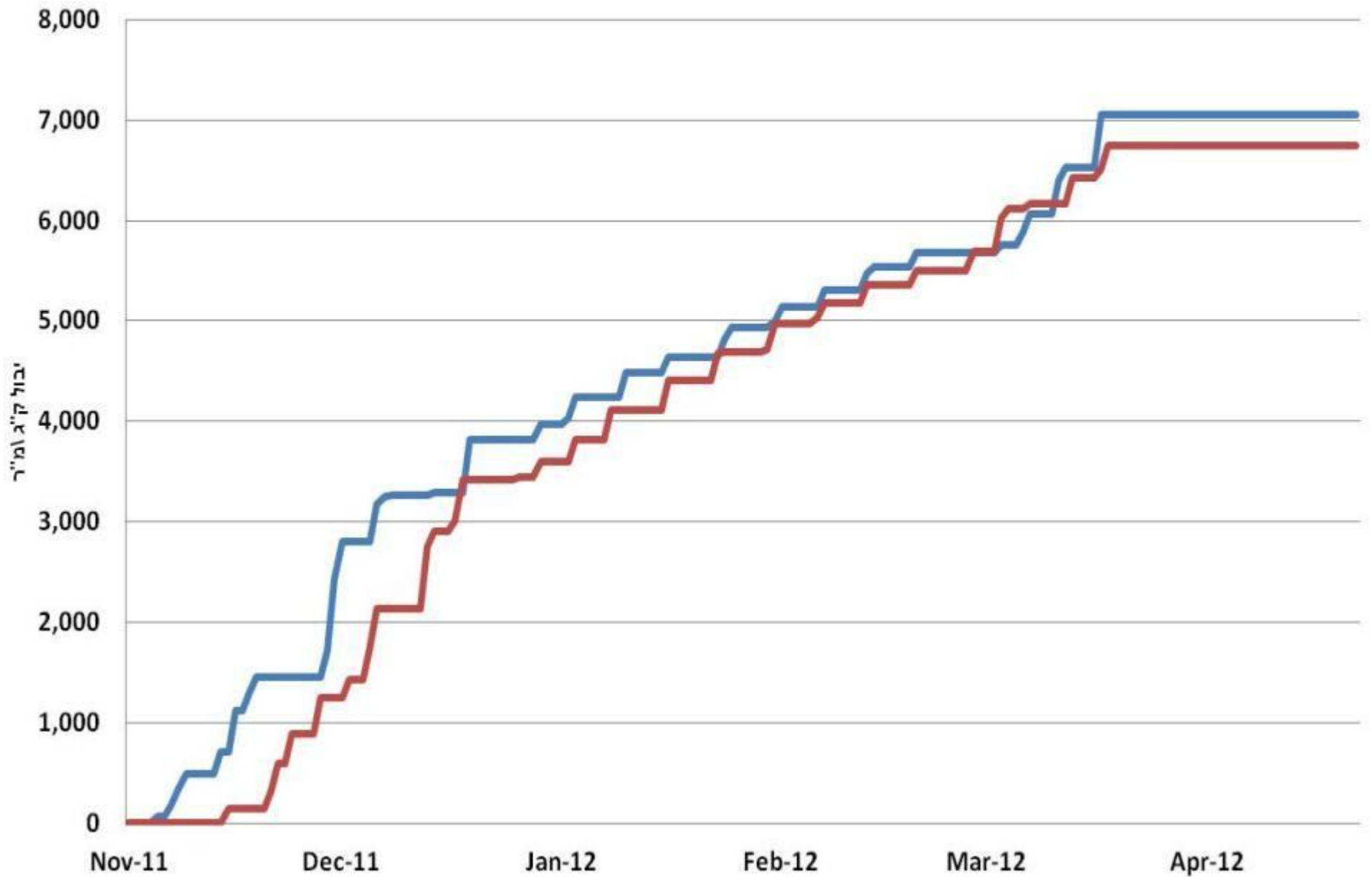


השוואת טכנולוגיות

- החממה גרמה לבכירות מסויימת ב שנה החולפת אבל לא השפיע על היבול בשנה חמה כמו השנה הקודמת
- אין הבדל משמעותי על היבול בין שני סוגי בתי הרשת.

השואת זנים בגידול חממה ייטב 2011-12

גלעד חממה עתיר חממה



השוואת זנים בחממה

- בגדול מגמת צבירת היבול והיבול הכללי בשני הזנים שגדלו בחממות דומה
- העתיר מעט בכיר יותר.

מסקנות מבנים

- מבחינת יכול בלבד- החממות נמצאו נחותות לעומת בתי הרשת (וזאת מבלי לבדוק איכות תוצרת ועלות השקעה בתשתית).
- יתרון מה ביכול לבתי הרשת הגבוהים
- יש לזכור כי בשנים שונות גודלו זנים שונים ויתכן שהשינויים בזנים עיוותו את התוצאות ולכן יש לקחת את התוצאות שהוצגו בזהירות מתבקשת.

איכות

- אחד המדדים העיקריים לבחירת זנים היא האיכות שכוללת איכות הפרי בשדה וחיי המדף שלו בעיקר למגדלים ליצוא.
- במשקים קשה לקבל נתוני איכות מסודרים ולרוב מערבבים בין זנים בכניסה לבית האריזה
- המקור העיקרי לנתוני איכות הם מבחני הזנים בתחנת הניסיונות
- בתחנה כל זן עובר מיון מדוקדק ובדיקת השהיה בתנאים מבוקרים
- בדו"ח נתוני איכות מפורטים בגרפים מצורף רק אחוז היצוא

סביבת הגידול

- ברוב החלקות הטיפול בצמחים ובסביבה הפנימית של החממה מוקפד (פרט לחריגים)
- הטיפול במה שיוצא מיתוך החממה במהלך העונה ובמיוחד בסופה טעון שיפור:

מבחני זנים

- תוצאות יסוכמו ויופצו למגדלים תוך שבועיים

גזם ופסולת חקלאית גם באתרי תירות



זה לא נראה טוב וזה גם מפגע חקלאי





האם זו הדרך לטפל בגזם???





איסוף פסולת לשמירה על ניקיון בתוך החממה



לסיכום

